



**Indholdsfortegnelsen.**

1. Introduktion.....	3
2. Generelle forsigtigheds regler: .....	4
3. Anvendelsesområde. ....	5
4. Levetid for produktet. ....	5
5. Udpakning. ....	5
6. Klargøring før brug.....	5
7. Brugen af Pool lift. ....	6
8. Håndbetjening og funktioner. ....	8
9. Gode råd ved anvendelse.....	9
10. Stol type. ....	10
11. Brug af bremser - stol.....	10
12. Fastgørelses system til stol.....	10
13. Montering af transport hjul og flytning af Pool lift. ....	11
14. Nødstop.....	12
15. Nødsænkning.....	12
16. Opladning af batterierne .....	13
17. Udskiftning af batterier. ....	14
18. Rengøring.....	14
19. Service. ....	14
20. Opbevaring: .....	15
21. Bortskaffelse: .....	15
22. Garanti. ....	15
23. Teknisk data.....	16
24. Symbol forklaring.....	17
Bilag A (Informativt) Periodisk eftersyn .....	18
Bilag B Vejledning dagligt eftersyn af Pool løfteren inden anvendelse .....	19
Bilag C Vejledning 12 måneders eftersyn af Pool løfteren: .....	20
Bilag D Mål tegning .....	22
Bilag E Reservedels liste.....	23
Bilag F FEJLFINDING.....	24
Bilag G RØR TIL NEDSTØBNING I GULV.....	25

## 1. Introduktion.

Rehab-Care ApS ønsker tillykke med deres nye udstyr.

Rehab-Care løfter er et moderne og tidssvarende produkt, som baserer på vores mangeårige erfaring på området. Dette udstyr gør det muligt at øge funktionalitet, kvalitet og håndtering på en og samme gang, og er dermed en optimal løsning.

Gennem kontinuerlig udvikling og i alle faser af vores fremstillingsproces bestræber vi os på omhyggelighed og kvalitetsbevidsthed, og Rehab-Care står derfor som garant for et meget driftssikkert og funktionelt produkt, der er kvalitets mæssigt helt i top. Tilfredse kunder er det primære mål med vores produktudvikling.

Pool løfteren opfylder kravene i henhold til det medicinske direktiv for klasse 1 produkter (MDD 93/42EEC), EN 60601-1, EN60601-1-2, ISO 10535.

Tak for Deres tillid til vore produkter og for godt samarbejde. Vi ønsker Dem alt godt med Deres nye udstyr.

Mvh.

Rehab-Care ApS.

Version 02 15.04.2013

### Fabrikant:



Rehab- Care.dk ApS  
Cypresvej 3  
7400 Herning, DK

Agent:

### OBS!

#### Før brug.

For at undgå skader i forbindelse med håndtering og brugen af Pool løfteren, skal denne betjeningsvejledning for Pool løfter læses igennem og forstås.

Før brug følges check listen bagerst i denne betjeningsvejledning.

## 2. Generelle forsigtigheds regler:



Advarsel !  
Pool løfteren må ikke løfte personer med vægt over **120 kg**



Advarsel !  
Før og under et løft skal der sikres mod klemningsfare for bruger og hjælper



Advarsel !  
Brug kun original stol som følger med produkt fra fabrikant



Advarsel !  
Løft aldrig brugeren højere end det er nødvendigt



Advarsel !  
Brug ikke andre håndbetjeninger end den som er leveret sammen med produktet.  
Der må ikke monteres andre hjul end de af fabrikanten anbefalede.



Advarsel !  
Fremmedlegemer som trænger ind i hjulbanen, kan ødelægge/ beskadige Pool løfterens hjul.



Advarsel !  
Pool lifteren skal nedtages og bortkøres efter anvendelse, således at uvedkommende og personer uden træning, ikke kan komme til skade ved fejl anvendelse.



Advarsel !  
Børn må ikke lades uden opsyn ved Pool løfteren. Pool løfteren må ikke anvendes som legetøj.



Advarsel !  
Pool løfteren må ikke bruges hvis der er mistanke om fejl ved løfterens funktioner



Advarsel !  
Brug ikke ufortyndede og stærkt oxiderende kemikalier ved rengøring, og gennemfør årlig service eftersyn for skader og brug



Advarsel !  
Sprøjt aldrig direkte på produktet med højtryks rensere.



Advarsel !  
Pool løfteren er ikke lavet til transportmiddel. Kør aldrig med personer siddende i stol.



Advarsel !  
Kontroller altid at Pool løfter er sikkert og korrekt monteret i beslag i gulvet, inden løft påbegyndes. Overhold alle advarsler og instruktioner i denne bruger vejledning.  
Overseelse af advarsler og instruktioner kan føre til personskader.  
Læs instruktionerne nøje, før du forsøger at løfte nogen.

### 3. Anvendelsesområde.

Pool lifteren er beregnet til funktions nedsatte personer der skal i vandet (svømmehal). Pool lifterens funktion er løft af personer fra bassinkant til under vand spejl.

1. Pool løfteren må ikke bruges til andre formål end dem den er godkendt til.
2. Brug aldrig Pool løfteren alene.



Advarsel!  
Max Safe Working Load (SWL) **130 kg**.

Max belastning (SWL) er opgjort således:  
Personvægt max. 120 kg  
Vægt af stol 10 kg.

### 4. Levetid for produktet.

I henhold til standarden EN/ ISO 10535 "Hoist for the transfer of disabled persons-requirements and test methods", skal der udføres sikkerhedseftersyn på mobile Pool løfteren mindst 1 gang årligt.

Produktet har en forventet levetid på 5 år.

Levetid er baseret på korrekt brug, rengøring, service og vedligehold.

Pool løfteren som anvendes ud over den ovennævnte levetid, skal vurderes af kvalificeret servicepersonale for fremtidig anvendelse.

Det er brugeres ansvar løbende at vurdere om produkt kan anvendes ud over den angivne levetid.

Elektriske dele må kun serviceres af uddannede teknikere.

### 5. Udpakning.

Pak løfteren forsigtigt ud. Kontroller at alle dele inklusiv tilbehør er med.

Undersøg løfteren for eventuelle transport skader.

Kontakt forhandler eller fabrikant, hvis løfter er beskadiget eller ikke fungerer.

Vi anbefaler at liften rengøres før brug, se rengøringsanvisning.

### 6. Klargøring før brug.

#### Montering – Nedstøbt rør i gulv.

Inden Pool lifteren kan anvendes, skal der nedstøbes et rør i gulvet, som passer til Pool lifteren, og holder denne fast i forbindelse med løft. Rør leveres sammen med Pool Lifter.

Anvendt altid faguddannet person til nedstøbning af før i gulv.  
Faguddannet persons anvisninger i henhold til hærdetid eller andet i forbindelse med nedstøbning, skal følges.

Yderligere informationer vedrørende nedstøbning og rør, se Bilag G. Rør til nedstøbning i gulv.

## Montering – tilslutning af lader.

Laderens hanstik tilsluttes en stikkontakt på lysnettet. Herefter isættes hunstikket Pool løfterens stik for opladning. Se yderligere vejledning for korrekt opladning af batteri, under afsnit **"Opladning af Batterier"**.

Når laderen ikke er i brug, vikles ledning op.

## 7. Brugen af Pool lift.

### 7.1 FØR brug.

Inden en bruger løftes med Pool løfteren, skal hjælperen gøre sig bekendt med alle nødvendige anvisninger og alle sikkerhedsforskrifter. Pool løfteren må kun anvendes i overensstemmelse med denne Betjeningsvejledning og af personale, der er blevet instrueret i korrekte brug af Pool løfteren. Hjælperen bør afprøve Pool løfteren sammen med en kollega, inden brugeren løftes.

Når en bruger introduceres for Pool løfteren, bør hjælperen gennemgå hele forløbet for brugeren.

Hjælperen er ansvarlig for at Pool løfteren ikke er defekt, lav visuel kontrol af Pool løfteren før løft. Ved fejl kontakt forhandler øjeblikkeligt.



Personer med fysisk eller psykisk begrænsninger må ikke anvende produktet, uden at disse er under opsyn, eller har modtaget passende oplæring i anvendelse af Pool løfteren.



Børn skal være under opsyn, for at sikre at de ikke leger med produktet.

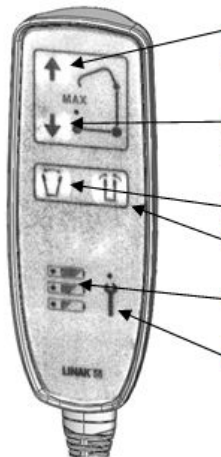
## 7.2 Brug.

			
<p>Fjern dæksel fra det nedstøbte rør, og placer Pool løfteren i nedstøbt rør i gulv. Fjern dæksel så ingen kommer til at falde i det, eller det ligger i vejen for stol, eller hjælper. <i>Transport hjul aftages !</i></p>	<p>Kontroller at pool lifter står korrekt, og test håndbetjening, ledning, batteri er opladet samt pool liftens generelle tilstand. (fri for fejl, ingen "mærkelige" lyde, slør eller rust) <i>Pool lifter som ikke er i orden må ikke anvendes !</i></p>	<p>Kontroller at stol er uden fejl, at sele kan tilpasses bruger så denne ikke føler ubehag. Nedslå fodstøtte og afprøv at bremse på hjul fungerer. <i>Fodstøtte kan klappes op, hvis denne er i vejen.</i></p>	<p>Brugeren hjælpes over på sædet, hvorefter sædet kan køres ud til liften og tilkobles løftearm. Sele kan anvendes til <i>fastgørelse alt efter behov. Fodstøtte kan anvendes eller klappes op, alt efter behov..</i></p>
			
<p>Stol påhægtes liften. Køb løftearmen ned og påhægt stol. Kontroller at stol er fastgjort, løft forsigtigt liften let for at kontrollere påhægtning.</p>	<p>Stol løftes. Løft foretages ved brug af håndbetjening. Se punkt 8 for anvendelse af håndbetjening. <i>Informér bruger om at sidde stille under løftning !</i></p>	<p>Hjælper drejer løftearmen ud over vandet og sænker. Brug håndtag på løftearm. <i>Skub eller hold ikke andre steder, af hensyn til klemnings risiko.</i></p>	<p>Stolen sænkes langsomt ned i vandet</p>
			
<p>Stol nedsænket i vandet. Bruger spændes fri og kan svømme / bevæge sig frit i vandet. <i>Hæng altid håndbetjening på løfter når denne ikke er i anvendelse!</i></p>	<p>Efter svømning løftes bruger op af vandet. Sæde frakobles og bruger køres væk fra bassin. <i>Bruger skal være fastspændt under transport! Løfter skal sikres mod uautoriseret brug!</i></p>	<p>Efter brug. Drej liften ind over bassinkant, således at alle hjul står sikkert på kanten. Monteres transport beslag/hjul, og lift frigøres elektrisk fra gulv.</p>	<p>Liften køres ud af svømmehal efter brug. <i>Vær opmærksom på at ledninger ikke kommer i klemme ved sammen pakning ! Vær opmærksom på anden færdsel !</i></p>

## 8. Håndbetjening og funktioner.

Inden brug af Pool løfteren, skal følgende instruktioner læses:

### 1) Håndbetjening - Funktioner.



- Løfte arm op.** - Løft. Før og under et løft skal der sikres mod klemningsfare for bruger og hjælper. Løft aldrig brugeren højere end det er nødvendigt.
- Løfte arm ned** - Personløfteren er ikke et transportmiddel. Hjælperen er ansvarlig for at personløfteren ikke er defekt.
- Transport hjul ned** – Ved nedtagning af lift, køres transporthjul ned, og hjælper med at løfte pool liften op af hul i gulv.
- Transport hjul op** – Ved opstilling af lift, køres transport hjul op og pool liften placeres i rør i gulvet.
- Batteri indikator** – Lift skal sættes til opladning når første lampe lyser
- Service indikator** – Lift skal til service når lampen lyser.

1. Håndbetjeningen styre løftet op og ned. Tryk på knappen (Pil op) eller (Pil ned).
2. Brugeren skal altid føle sig sikker og tryk. Sørg for kontakt med brugeren.
3. Pool løfteren standser øjeblikkeligt ved tryk på den røde nødstop knap. Nødstop knappen frigøres efter brug ved at vride den en kvart omgang, herefter er Pool løfteren igen klar til brug.
4. Pool løfteren trykker ikke i nedadgående retning med mere vægt end brugeren og løftearmen tilsammen. Hermed mindskes risikoen for klemning.
5. Løfteren har en mekanisk nedsænkings-funktion. Ved at trække opad i ringen på aktuator, bevæger løftearmen sig nedad, når den er belastet med brugerens vægt.



Pool løfteren har ligeledes nød sænkning indbygget i styreboksen, over pil ned er der et hul. Heri stikkes spidsen på en blyant eller lignende redskab. Løftearmen bevæger sig langsomt nedad, når funktionen aktiveres.

6. Batterierne oplades regelmæssigt. Opladning hver nat anbefales. Nødstoppet må ikke være trykket ind under opladning. Vent ikke med at oplade batterierne til lysdioden på håndbetjeningen lyser. Batterierne kan skades, hvis de aflades fuldstændigt mellem opladningerne.
7. Ved opstilling og nedtagning, anvendes elektrisk betjening til at hæve og sænke transporthjul på Pool liften.



## 9. Gode råd ved anvendelse.

1. Kontroller pool løfteren er korrekt fastgjort til rør i gulvet, og at der ikke ligger løse genstande eller skidt i røret inden Pool løfteren monteres i rør i gulvet.
2. Kontroller at alle ledninger og håndbetjening er fri og ikke viklet rundt om Pool lifteren.
3. Når Bruger skal placeres i stol/ Pool løfteren, skal Pool løfteren være drejet ind til kanten, således at der ikke er risiko for at stolen kommer ud over bassin kant.
4. Arbejd velovervejet og forbered løftet, flyt kørestolen hen til Pool løfteren.
5. Brug stille og rolige arbejdsgang og løft, ved op- og nedsækning. Hurtige bevægelser er ubehagelige for brugeren og et pludseligt stop kan udgøre en fare for sikkerheden.
6. Brug ikke hjulbremsene på stolen når brugeren sænkes ned til siddende stilling.
7. Løft ikke brugeren højere end nødvendigt.
8. Det anbefales, at der er to hjælpere med til en op- og nedsækning.
9. Pool løfteren er ikke et transportmiddel.
10. Ved kørsel med Pool løfteren anbefales det, at hjælperen bruger hele kroppen og ikke vrider i overkrop og skuldre.
11. Hjælperen skal altid sørge for, at løfteren bevæger sig stabilt og at der ikke er nogen risiko for, at den vælter. Se efter forhindreger i kørebanen.



### Advarsel !

Kontroller altid at Pool løfter er sikkert og korrekt monteret i beslag i gulvet, inden løft påbegyndes. Overhold alle advarsler og instruktioner i denne bruger vejledning.

Overseelse af advarsler og instruktioner kan føre til personskader.

Læs instruktionerne nøje, før du forsøger at løfte nogen.

## 10. Stol type.

Anvend kun den med produktet leverede stol.

Anvend ikke andre stole eller redskaber sammen med Pool løfteren.

Til brugere med behov for "støtte/ fastholdelse" af ben eller arme, kan disse fastgøres med sele. Vær opmærksom på brugerens behov, og vær altid i god kontakt med bruger, så denne er tryk ved processen.



Fodhvile kan anvendes ved behov.

Fodhvile kan klappes op, hvis disse er i vejen.

## 11. Brug af bremses - stol.

Hjulene bremses ved at træde bremsepedalen ned.

Brems altid Pool løfteren ved parkering.

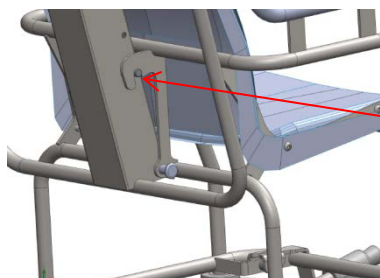
Stol er forsynet med bremses på alle 4 hjul.



Hjulbremse på stol

## 12. Fastgørelses system til stol.

Ved fastgørelse af stol til Pool løfteren, påhægtes stol ved at den "klikkes på" løfte armen.



Positioneringsbolt går ind og låser stolen

### 13. Montering af transport hjul og flytning af Pool lift.

Efter endt brug fjernes Pool liften.



Transport hjul klikkes på, samme sted som stolen sidder, ved anvendelse.



Pool liften "klappes sammen". Pas på ledninger og hold finger i god afstand fra bevægelige dele på liften. Anvend håndbetjening ved nedtagning og sammenklapning. Håndbetjening fastgøres efterfølgende således at denne ikke falder på gulv under transport.



Transporter Pool lift helt ud af svømmehals området. Længere tids opbevaring i svømmehals område udsætter pool lifter for korrosions skadelige dampe, og kan påvirke produktets holdbarhed.

Garanti bortfalder såfremt Pool lift opbevares fast / i længere perioder i svømmehals området, ud over anvendelses perioden.

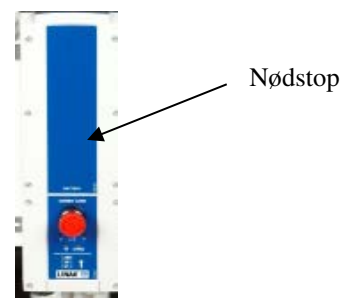
Fjernelse af Pool lift, sikre ligeledes produkt mod uautoriseret anvendelse, slag og stød som følge af anden færdsel eller "nysgerrige børn"

**Ved transport af Pool lift, skubbes denne, mens man kører.**

**Hav altid god plads, og vær opmærksom på anden færdsel i svømmehallen.**

## 14. Nødstop.

Kontroller regelmæssigt at nødstopet fungerer korrekt.  
Tryk på nødstopet, løfteren skal stoppe øjeblikkeligt.  
Den røde nødstop knap sidder på styreboksen.  
Løfteren må ikke bruges, hvis nødstopet ikke fungerer.  
**Nødstopet må ikke bruges til start-stopknap.**



## 15. Nødsænkning.

Hvis Pool løfteren stopper ved fejl under brug kan brugeren altid sænkes sikkert ned ved hjælp af de 2 nødsænkning funktioner:

1. Mekanisk nødsænkning funktion. Når ringen på løfte Aktuatoren trækkes opad, bevæger løftearmen sig nedad hvis den er belastet med brugerens vægt.
2. På styreboksen er der et hul ved siden af pileknappen. Tryk spidsen af en kuglepen eller andet ind i hullet, dermed aktiveres nødsænkningen.



## 16. Opladning af batterierne

For at sikre længst mulig levetid på Deres batteri Box, skal denne oplades inden brug. Ladetid er afhængig af batteriets kondition.

Inden Pool løfteren anvendes første gang, oplades **batteri i 24 timer**, for at sikre at dette oplades fuldt og for at sikre bedst mulig levetid på batteriet.

Efterfølgende har batterier en ladetid på 4 timer.

### BEMÆRK !

Ved lagring og opbevaring i mere end 6. måneder fra produktions dato, skal batteriet oplades efterfølgende hver 6. måned.



Advarsel.  
Pool løfteren må ikke anvendes under opladning !



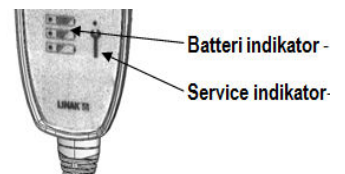
Advarsel.  
Batterierne må ikke oplades i vådrum, baderum eller lignende!

Batterierne skal oplades regelmæssigt, det anbefales at de oplades hver nat. Nødstoppet må ikke være trykket ind under opladning. Vent ikke med at oplade batterierne til indikatorlampen på håndbetjeningen lyser, Batterierne levetid kan reduceres kraftigt, hvis de bliver helt afladede imellem hver opladning.

Når indikatorlampen på håndbetjeningen lyser, skal Pool løfteren sættes til opladning.

Pool løfteren kan oplades på to måder:

- 1) tilslut strømmen til undersiden af styreboksen med det medfølgende netkabel.
- 2) Batteriet tages af og placeres i en væg lader. (ekstra udstyr)



Der sidder to indikatorlamper på styreboksen. Lampen til venstre lyser grønt og viser, at netkablet er tilsluttet. Lampen til højre lyser gult og viser, at opladningen er i gang.

Såfremt lade lampen ikke lyser, kontakt da Deres forhandler eller RehabCare.dk.

## 17. Udskiftning af batterier.

Hvis Pool løfteren ikke virker som normalt og batterierne er fuldt opladede, kan det skyldes, at levetiden på batteriet er overskredet, og skal derfor udskiftes.

Udskiftning må kun foretages af kompetent personale.  
Anvend kun originale reservedele.

## 18. Rengøring.

Aktuatoren og styreboksen må kun rengøres med en let fugtet klud. Metaldelene i løfteren kan rengøres med rengørings- eller desinficeringsmiddel. Ved rengøring af hjul, må kun anvendes rengøringsmidler, som ikke indeholder korrosionsfremmende og skadelige stoffer.



Advarsel !  
Sprøjt aldrig direkte på produktet med højtryks rensere.



Advarsel !  
Rengøring med damp er ikke tilladt.



Advarsel !  
Tåler ikke maskinvask.

## 19. Service.

Det anbefales, at Pool løfteren gennemgår et årligt serviceeftersyn, som udføres af kvalificeret personale. Det årlige eftersyn er også anbefalet i standarden EN ISO10535. Det er ejeren af Pool løfteren der skal sørge for, at serviceeftersynet bliver udført. Der skal oprettes en serviceprotokol for den kontrollerede Pool løfteren. Protokollen skal underskrives af kunden efter hvert eftersyn.

Hvis serviceteknikeren opdager en alvorlig fejl på Pool løfteren, er han pligtig til at sørge for, at løfteren tages ud af brug, hvis fejlen indebærer en sikkerhedsrisiko

Service, reparationer og andet ekstraordinært arbejde på løfteren mellem serviceeftersynene skal noteres på serviceprotokollen.

### 19.1 Service - KONTROLBOKS

Som standard er kontrolboksen indstillet til et service interval på 12 måneder/ 8000 cyklus , hvad der kommer først.

Hvordan kan du se på kontrolboksen at det er tid til service ?  
Foran på kontrolboksen er der vist med en lys diode hvornår det er tid til service.

Hvornår starter kontrolboksen med at tælle ?

- Kontrolboksen starter med at tælle fra den dag hvor den er produceret.



## 19.2 Service - AKTUATORER.

Aktuatorer/ løftemotor skal udskiftes efter 11.000 cycles eller min hver 5 år  
Udskiftning af aktuatorer må kun udføres af autoriseret service personale.

## 19.3 Service - HJUL

Hjul skal alt efter behov serviceres regelmæssigt :  
- efterspænding af bolte og aksler

Lukkede støv tætte lejer. Smøring ikke relevant.

Der må kun anvendes rengøringsmidler, som ikke indeholder korrosionsfremmende og skadelige stoffer. Hjul og dele skal udskiftes, så snart der opstår driftsforstyrrelser.

## 20. Opbevaring:

Løfter skal efter hver anvendelse, opbevares **udenfor** svømmehals bassin område, af hensyn til skadelige korrosions fremmende klor dampe.

Hvis løfteren ikke skal anvendes i længere tid, anbefales det at trykke nødstop ind.  
Løfteren bør opbevares frostfrit samt ikke over normal luftfugtighed (ca. 60 % )

Ved lang opbevaring uden anvendelse, rengøres løftere grundigt, tørres og tildækkes med plastik overtræk for at beskytte mod støv og snavs. Opbevares tørt.  
Ved lagring og opbevaring i mere end 6. måneder fra produktions dato, skal batteriet oplades efterfølgende hver 6. måned. Ved opbevaring lad da batterier og kontrol boks forblive på løfteren, dette forebygger snavs eller fugt i at samle sig på kontrol boks og batteri.

## 21. Bortskaffelse:

Ved bortskaffelse adskilles Pool løfteren i elektronisk affald, plast affald og metal affald.  
Elektronik affald skal bortskaffes efter gældende regler. Må ikke bortskaffes med dagrenovation.

## 22. Garanti.

I henhold til købeloven er der 2 års garanti på Pool løfteren.

Garantien bortfalder i følgende tilfælde:

1. Overbelastning af Pool løfteren.
2. Voldsomt brug af Pool løfteren.
3. Betjeningsfejl, forkert brug af Pool løfteren.
4. Manglende eller forkert vedligeholdelse.
5. hvis elektriske LINAK dele åbnes eller har været anvendt forkert.

## 23. Teknisk data.

### Pool Lift.

Maks last: **120 kg**  
Løfteinterval  
Målt fra ophængs punkt.: 750 cm - 1050 cm.

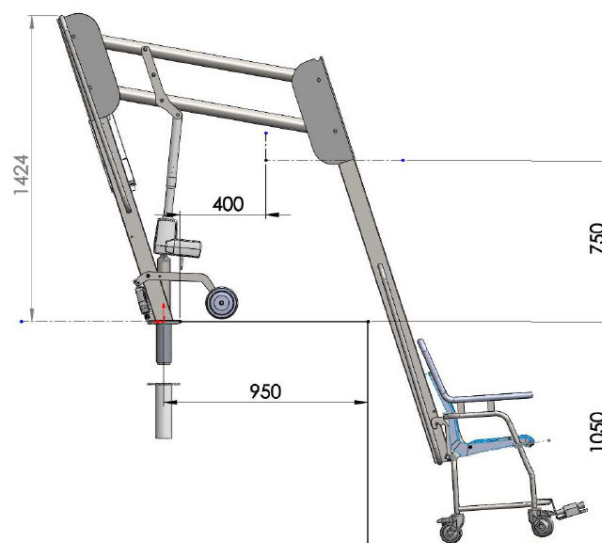
Antal løft med 100 kg.: 20  
Hjuldiameter: 150 mm  
Samlet vægt: 40 kg + stol 10 kg.  
Støj niveau: under 50 dB  
Overfladebehandling: Pulver lakeret rustfritål.  
RAL farve standard: RAL90-10

### Elektriske data:

Elektrisk spænding: 24V DC  
Strøm: 10 A  
Beskyttelses klasse for elektriske komponenter: IPx4  
Styreboks: CBJ styreboks.  
Linak Care- system

### Materialer:

Ingen plastik propper  
Rustfri materialer  
Sæde og fodstøtter i plast  
Hjul for transport og parkering



Apparatet er beregnet til indendørs brug i svømmehal.

Ved Rehab-Care bestræber vi os på kontinuerligt at forbedre produkterne. Vi forbeholder os derfor retten til, at ændre produkterne uden forudgående meddelelse. Alle mål der angives på skitser eller andet materiale er kun vejledende og der tages forbehold for fejl og mangler.



## 24. Symbol forklaring

Følgende symboler er anvendt på label og eller i denne betjeningsvejledning:



Advarsel, se tilhørende dokumenter



Bruger information

**IPX4**

Beskytter mod vand stænk



Klasse 2 udstyr



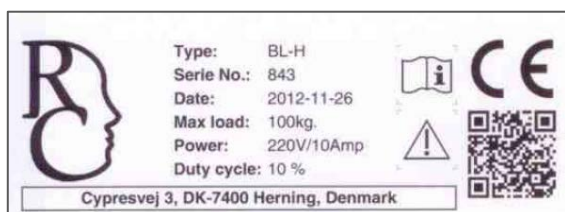
Type B udstyr (EN 60601-1)



Til indendørs brug



CE godkendelse direktiv om medicinsk udstyr 93/42/EC



vrid ikke i aktuator

## Bilag A (Informativt) Periodisk eftersyn

### Periodiske eftersyn

**A.1** Periodisk eftersyn af løfteren bør foretages på tidsintervaller angivet af fabrikanten, dog mindst en gang om året. Ved periodiske eftersyn forstås en visuel undersøgelse, især af løfterens bærende struktur, hejsemaskineri, bremses, styringer, sikkerhedsanordninger og personhjælpemidler, ligesom der foretages funktionstest samt nødvendig vedligeholdelsesforanstaltninger fx justering af bremses, stramning af skrues m.m..

Hver inspektion skal omfatte en test af et (1) løfte cyklus med den maksimale belastning.

**A.2** Periodiske eftersyn skal udføres af en person, der er passende og korrekt kvalificeret og har kendskab til konstruktion samt anvendelse og vedligehold af løfter.

**A.3** Alle observationer af betydning for sikkerheden af løfteren skal bemærkes, helst i en logbog, som skal opbevares af den person (er) med ansvar for servicering / vedligeholdelse af løfteren.

Den dato, hvor der træffes foranstaltninger, som reaktion på konstaterede observationer, bør også noteres i skemaet.

**A.4** En fortegnelse over den dato, hvor inspektion af løfter og inspektion resultatet skal noteres i logbogen sammen med undertegnelsen af inspektøren.

**A.5** Hvis periodisk eftersyn afslører nogen fejl, slid eller andre skader, der truer sikkerheden i personløfter skal ejeren straks underrettes. I tilfælde af umiddelbar fare for sikkerheden, bør personløfter straks tages ud af drift. Den kan da ikke bruges, før manglen er blevet elimineret.

**A.6** Mangler og skader af betydning for sikkerheden af løfteren, der er sket mellem inspektionerne og allerede har føre til korrigerende indgreb skal indføres i logbogen.

**A.7** Fejl og skader skal rapporteres tilbage til producent/ forhandler. Denne feedback skal rapporteres i logbogen.

## Bilag B Vejledning dagligt eftersyn af Pool løfteren inden anvendelse

Nr.	Check	Bemærkning
1	<ul style="list-style-type: none"><li>• Alle dele er på plads, ikke nogle løse dele.</li></ul>	
2	<ul style="list-style-type: none"><li>• Der ikke er defekte el-dele, aktuatorer, ledninger.</li></ul>	
3	<ul style="list-style-type: none"><li>• Der ikke er unormale lyde fra aktuatorer og styreboks.</li></ul>	
4	<ul style="list-style-type: none"><li>• Pool løfteren ikke har rust eller overfladeskader.</li></ul>	
5	<ul style="list-style-type: none"><li>• Pool løfteren ikke viser tegn på andre skader.</li></ul>	
6	<ul style="list-style-type: none"><li>• Hjul og bremsefunktion ved hjul.</li></ul>	
7	<ul style="list-style-type: none"><li>• Quick guide findes ved Pool løfteren</li></ul>	
8	<ul style="list-style-type: none"><li>• Løftesegl er CE godkendt</li></ul>	
9	<ul style="list-style-type: none"><li>• Kontroller batterilade indikator</li></ul>	

### Daglig rengøring.

Fjern hår og støv omkring hjulene

Elektriske dele må kun rengøres med en let fugtet klud. Løfterens metaldele kan rengøres med rengørings- eller desinficeringsmiddel. Ved rengøring, må kun anvendes rengøringsmidler, som ikke indeholder korrosionsfremmende og skadelige stoffer.

God vedligehold og renholdelse vil forlænge liftens levetid. Hold alle elektriske komponenter rene og tørre.

**Bilag C Vejledning 12 måneders eftersyn af Pool løfteren:***(Udfyld / tilpas selv med yderligere kontroller som vurderes relevant )*

Dato :		Produkt ID / serie nr.:
Udført af :		
Eftersyn foretaget hos :		

Nr.	Check	Bemærkning
	<b>Visuel kontrol af produkt (lift og stol)</b>	
	- slitage	
	- skævheder	
	- beskadigelse generelt	
	- begyndende rust	
	- stabilitet ingen løse dele	
	- hjul køre let og ubesværet (lift og stol)	
	- Transport hjul køre let og ubesværet	
	- Stol i god stand og uden løse dele	
	- Sele : syninger i god stand uden brud fastgørelses spænder hele og i god stand.	
	- Check forbindelse mellem stol og Pool løfterl	
	<b>Løftemotor/ aktuator</b>	
	- kør løftearmen helt op og sikre at den stopper	
	- Aktuatorer/ løftemotor skal udskiftes efter 11.000 cycles eller min hver 5 år	
	Kontrol af alle funktioner ved normal brug : <b>(testet ved max belastning</b> , en hel cyklus. Skal kunne gøres uden besvær og uden skurrende lyde):	
	- Kontroller at nødfiret fungere	
	- Kontroller at nødstop fungere	
	- Kontroller batteri- ladeindikator	
	Som standard er kontrolboksen indstillet til et service interval på 12 måneder/ 8000 cyklus , hvad der kommer først.	

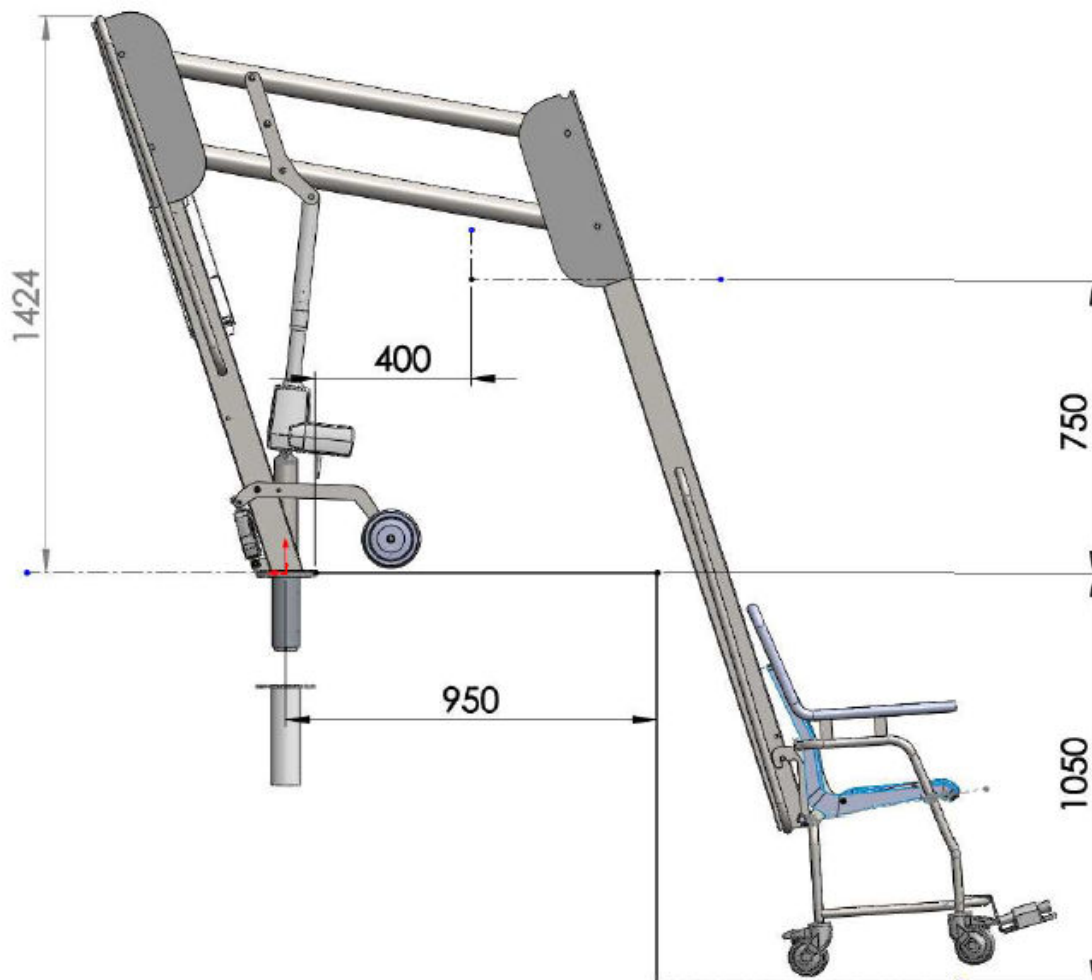
Nr.	Check	Bemærkning
	<b>Elektriske dele / tilslutninger:</b>	
	Check at alle ledninger er hele	
	Check at alle ledninger er sikker på en sådan måde at de ikke kommer i klemme ved brug af Pool lift	
	Check at ledninger er fri for revner, også på isolationen	
	Check at alle elektriske dele er forsynet med mærkater som er læselige.	
	<b>Øvrigt:</b>	
	Check at øvrig mærkning på produkt er læsbart og sidder fast.	
	Check rør i gulv sidder forsvarligt fast, er uden slør, uden rust eller andre tegn på forringelse.	
	Quick guide eller betjeningsvejledning findes ved Pool lift	
	Rengør og smør efter behov	
	Påsæt klister mærke med dato for næste eftersyn	

Dato : \_\_\_\_\_ Initialer/ underskrift: \_\_\_\_\_

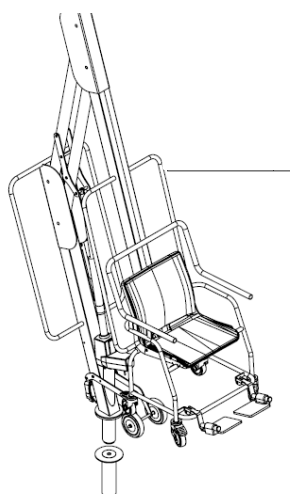
**Årligt eftersyn kan registreres elektronisk i produktets servicelog hos Rehab-Care.dk.  
Kontakt Rehab-Care.dk for yderligere informationer.**

**Bilag D Mål tegning**

Mål tegning Pool løfteren



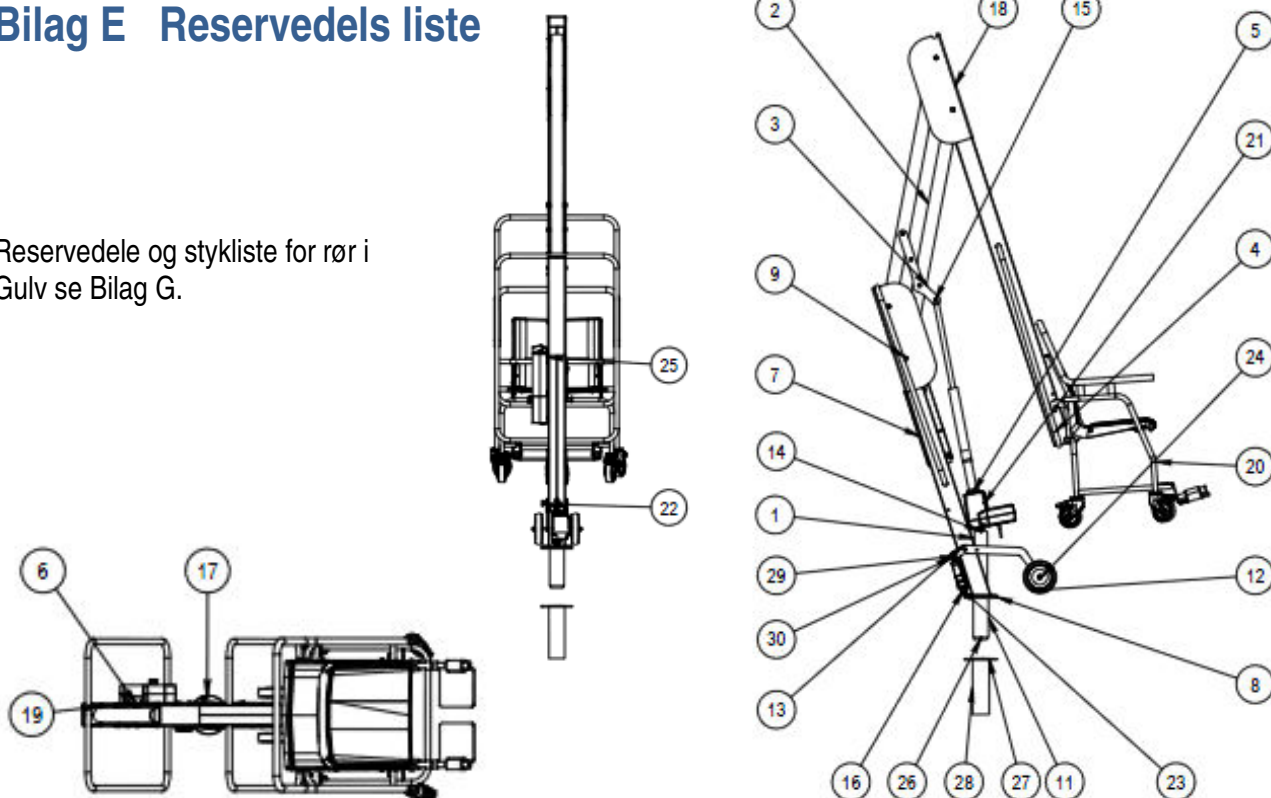
Tegnings reference : Mål tegning PO-10000-2



Tegnings reference PO-10000 (15.11.2012)

## Bilag E Reservedels liste

Reservedele og stykliste for rør i Gulv se Bilag G.



Tegnings reference : PO 10000 (15.12.2012)

Pool lift til montering i gulv			
Pos	part no.	Beskrivelse/desc	qty
1	PO-1000	Tårn	1
2	PO-2000	Arm	2
3	PO-3001	Løfteplade	2
4	PO-3000	Løftearm	1
5	LA34-400 bund-02	LA34-400	1
6	PO-3005	Aksel for løft	4
7	JUMBO	CBJ styring	1
8	PO-1010	Plast ring bund	1
9	PO-3007	Aksel for arm	4
10		60-65 rørbøsning	2
11	PO-9003	Rør for drejeled	1
12	UAP 150 x32 - 8	Hjul ø150	2
13	PO-7000	Hjulbøjle	1
14	Pin-ø10-62	Pin ø 10 L 62	1
15	Hexagon socket button head screw ISO 7380 - M8 x 12	Pin ø 10 L 100	14

Pool lift til montering i gulv – PO-5300 STOL			
Pos	part no.	Beskrivelse/desc	qty
1	PO-5200	Stol ramme	1
2	Ana Shell	Plast skalstol	1
3	PO-6015	Bøsning for hjul	4
4	5387PJC100P30-11	Hjul ø 100- Tente	4
5	SGD 22-2	Prop for fodhviler	2

Pos	part no.	Beskrivelse/desc	qty
16	Pin-ø10-32-RF		1
17	Pos-bolt M10x1- rustfri		1
18	PO-9300	Skærm for lift	1
19	RI 1916		1
20	PO-5300	Stol for lift	1
21	PO-9700	Transporthjul for lift	2
22	PO-3008	Aksel for løft	1
23	LA23-motor		1
24	Nut DIN 1587 - M8		2
25	Hexagon socket button head screw ISO 7380 - M5 x 10		2
26	Hexagon socket head cap screw DIN 912 - M6 x 35		1
27	PO-9803	Lukke plade for holderør-top	1
28	PO-9800	Holder for lift til indstøbning	1
29	PO-1500	Løfteplade	1
30	Hexagon socket button head screw ISO 7380 - M10 x 20		1

Pos	part no.	Beskrivelse/desc	qty
6	PO-8000	Fodhviler	2
7	FB-K-153-S	Fodhviler	2
8	DIN 912 M 6 x 35	Screw, hex soc head cap	2
9	DIN 912 M 10 x 25	Screw, hex soc head cap	4
10	M 10 x 1	Bolt - pos - rustfri	2
11	PO-5114	Møtrik for fodhviler	2

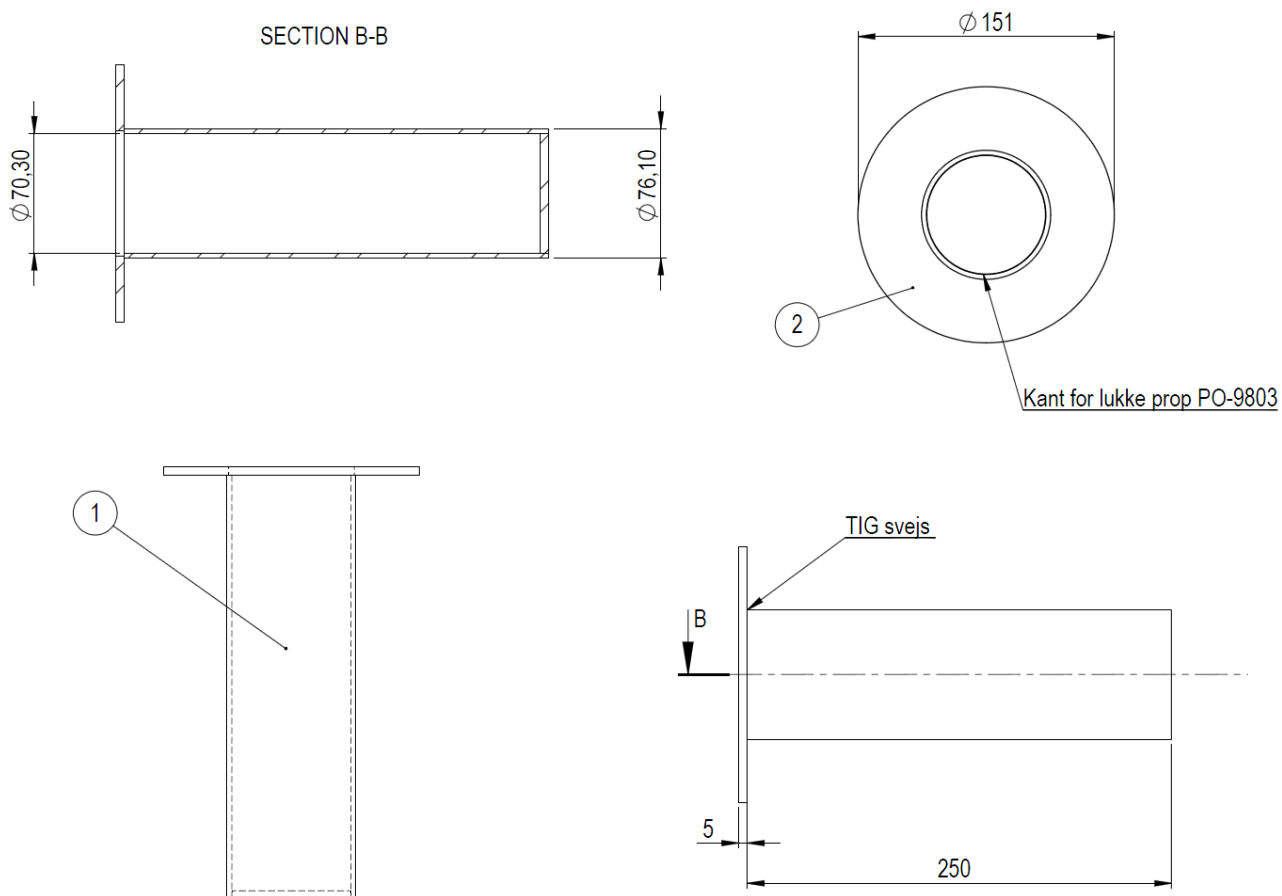
**Bilag F FEJLFINDING.**

Nr.	Fejl	Mulig årsag	Løsning
1	Funktionssvigt	Er stikkontakten tændt?	Tænd stikkontakten
2		Er der strøm på batteriet?	Hvis nej, - sæt batteri til opladning  Hvis ja, - check om ledning er sat korrekt i eller brud på ledning.
3		Er alle stik presset godt i bund? (skal trykkes hårdt ind )	Pres stik hårdt i bund
4		Er nødstopknappen aktiveret (trykket ind)	Nulstil nødstopknappen Nødstop knappen frigøres efter brug ved at vride den en kvart omgang, herefter er Personløfteren igen klar til brug.
5		Er der synlige brud på ledninger?	Skift ledning
6		Hvis der ikke kan lades på batteri	Batteri kan være defekt , - kontakt forhandler

Kontakt forhandleren, hvis løfteren ikke fungerer korrekt. En defekt løfter må ikke benyttes.



## Bilag G RØR TIL NEDSTØBNING I GULV.



Tegnings reference: PO-9800 (25-05-12)

Pool lift til montering i gulv - RØR			
Item no.	part number	Beskrivelse/description	qty
1	PO-9801	Rør for indstøbning	1
2	PO-9802	Plade for indstøbning før	1
3	PO-9804	Plade for indstøbning rør-bund	1