

Betjeningsvejledning for ErGo Tilt 3000 Elektrisk toilet-, bade- og hygiejnestol



ISO 13485
Management System Certification

BUREAU VERITAS
Certification Denmark A/S



Betjeningsvejledning for ErGo Tilt 3000 Elektrisk toilet-, bade- og hygiejnestol

Indholdsfortegnelsen

1. Introduktion.....	3
2. Udpakning	3
3. Generelle forsigtighedsregler	4
4. Anvendelsesområde	5
5. Anvendelsen af stolen.....	5
6. Levetid for produktet	6
7. Udstyr og tilbehør	6
8. Tilslutning til strøm.....	6
9. Opladning af batterierne.....	7
10. Udskiftning af batteri	8
11. Elektrisk håndbetjening	8
12. Bremseser.....	9
13. Manøvreringsinstruktioner	9
14. Håndtering af dele ved adskillelse/ løft.....	10
15. Rengøring.....	10
16. Vedligehold	10
17. Service	10
18. Transport og opbevaring	11
19. Bortskaffelse	11
20. Elektromagnetisk – EMC-påvirkning	11
21. Garanti	12
2. Tekniske specifikationer	13
23. Symbolforklaring.....	13
Bilag A Periodisk eftersyn	15
Bilag B Vejledning for dagligt eftersyn af stolen inden anvendelse	16
Bilag C Vejledning 12 måneders eftersyn af stolen	17
Bilag D Mål tegning	19
Bilag E Reservedelsliste	20
Bilag F Fejlfinding.....	21

Betjeningsvejledning for ErGo Tilt 3000 Elektrisk toilet-, bade- og hygiejnestol

1. Introduktion

Rehab Care ønsker tillykke med Deres nye udstyr.

Rehab Care toilet-, bade- og hygiejnestol er et moderne og tidssvarende produkt, som baserer sig på vores mangeårige erfaring på området. Dette udstyr gør det muligt at øge funktionalitet, kvalitet og håndtering på en og samme gang, og er dermed en optimal løsning.

Gennem kontinuerlig udvikling, og i alle faser af vores fremstillingsproces, bestræber vi os på omhyggelighed og kvalitetsbevidsthed, og Rehab Care står derfor som garant for et meget driftssikkert og funktionelt produkt, der er kvalitetsmæssigt helt i top. Tilfredse kunder er det primære mål med vores produktudvikling.

Stolen opfylder kravene i henhold til MDR, klasse 1 produkter (Medical Devices Regulation (EU) 2017/745 - MDR), ISO 17966:2016.

Tak for Deres tillid til vore produkter og for godt samarbejde. Vi ønsker Dem alt godt med Deres nye udstyr.

Med venlig hilsen.

Rehab Care DK ApS.

Version 30-10 2024.

Fabrikant:



Agent:

2. Udpakning

Pak stolen forsigtigt ud. Kontroller at alle dele inklusive tilbehør er med.

Undersøg stolen for eventuelle **transportskader**.

Vi anbefaler, at stolen rengøres før brug, se rengøringsanvisning.

Betjeningsvejledning for ErGo Tilt 3000 Elektrisk toilet-, bade- og hygiejnestol

Kontakt forhandler eller producent, hvis stolen er beskadiget eller ikke fungerer.

3. Generelle forsigtighedsregler



Advarsel!
Sprøjt aldrig direkte på produktet med højtryksrensere.



Advarsel!
Brug ikke kemikalier, og gennemfør årligt serviceeftersyn for skader og brug



Advarsel!
Brug ikke andre håndbetjeninger end den som er leveret sammen med produktet.



Advarsel!
Fremmedlegemer som trænger ind i hjulbanen, kan ødelægge/ beskadige stolens hjul.



Advarsel!
Der må ikke monteres andre hjul end de af fabrikanten anbefalede.



Advarsel!
Børn må ikke lades uden opsyn i/ved stolen. Må ikke anvendes som legetøj.



Advarsel!
Stolen må ikke løfte mere end **200 kg**.



Advarsel!
Brug kun godkendte sæder – og øvrige dele til stolen



Advarsel!
Før og under et løft skal der sikres mod klemningsfare for bruger og hjælper.



Advarsel!
Stolen må ikke bruges hvis der er mistanke om fejlfunktioner.



Advarsel!
Løft aldrig brugeren højere end nødvendigt – og tilt ikke stolen mere end nødvendigt.



Advarsel!
Stolen kan vælte ved fejlagtigt brug! Overseelse af advarsler og instruktioner kan føre til personskader. Læs instruktionerne nøje, før anvendelse af stolen.

OBS! Før brug

For at undgå skader i forbindelse med håndtering og brugen af stolen, forudsættes denne betjeningsvejledning gennemlæst og forstået.

Før brug følges checklisten bagerst i denne betjeningsvejledning.

Betjeningsvejledning for ErGo Tilt 3000 Elektrisk toilet-, bade- og hygiejnestol

4. Anvendelsesområde

ErGo Tilt 3000-stolen er til anvendelse i det private hjem, plejehospitalet og hospitaler:

I toilet-, bade- og hygiejnesituationen.
Ved sårpleje, fodpleje og generel hudpleje.
Ved hårvask.
Under transport fra stue til toilet/badeværelse m.v.

Stolen er beregnet til indendørs brug.
Stolens Safe Working load (SWL) er opgjort således: Udstyr 25 kg. - Bruger 175 kg.
SWL: 200 kg.

Personer med fysiske eller psykiske begrænsninger må ikke anvende produktet uden opsyn, eller har modtaget passende oplæring i anvendelse af udstyrets korrekte anvendelse, indstillinger og betjeningsanordninger.



Advarsel!
Stolen må ikke løfte mere end **200 kg**.

5. Anvendelsen af stolen

- stolen er lavet til de fleste almindelige toilet- og badesituationer, forflytning til og fra toilet, forflytninger mellem seng og kørestol, af- og påklædning.
-
- Inden en bruger løftes! med stolen, skal hjælperen gøre sig bekendt med alle nødvendige anvisninger og alle sikkerhedsforskrifter.
-
- stolen må kun anvendes i overensstemmelse med denne Betjeningsvejledning og af personale, der er blevet instrueret i korrekt brug af stolen.
-
- Hjælperen bør afprøve stolen sammen med en kollega, inden brugeren kippes.
-
- Når en bruger introduceres for stolen, bør hjælperen gennemgå hele forløbet for brugeren.
-
- Personer med fysiske eller psykiske begrænsninger må ikke anvende produktet, uden at disse er under opsyn, eller har modtaget passende oplæring i anvendelse af stolen.
-
- Børn skal være under opsyn, for at sikre at de ikke leger med produktet.
- Hjælperen er ansvarlig for at stolen ikke er defekt; lav derfor visuel kontrol af stolen før kip. Ved fejl skal forhandleren kontaktes øjeblikkeligt.
-
- Inden stolen flyttes tilsikres at alle hjul er ulåste.

Betjeningsvejledning for ErGo Tilt 3000 Elektrisk toilet-, bade- og hygiejnestol

6. Levetid for produktet

Produktet har en forventet levetid på 15 år.

Levetid er baseret på korrekt brug, rengøring, service og vedligehold.

Kip-stole som anvendes ud over den ovennævnte levetid, skal vurderes af kvalificeret servicepersonale for fremtidig anvendelse.

Det er hjælperens ansvar løbende at vurdere om produktet kan anvendes ud over den angivne levetid. Elektriske dele må kun serviceres af uddannede teknikere.

7. Udstyr og tilbehør

stolen består af:

- Stel på 4 stk. hjul
- Elektrisk indstilling af sædevinkel via håndbetjening
- Batterifunktion
- Aftageligt batteri

Tilbehør kan tilkøbes:

- Fodhviler, med vinkeljusterbar fodplade
- Sædepuder med forskellige udskæringer
- Lægstrop i skai
- Rygstykke i skai
- Ekstra batteri
- Lader til batteri
- Eleverbare benhviler
- Krops-/sidesætter
- Sikkerhedsbøjle
- Hemi-armlæn
-
- med mere. Se venligst Rehab Care 's komplette tilbehørsliste.

8. Tilslutning til strøm

Stolen tilsluttes lysnettet 230 V via net-stikket til løfteren.

Stolen skal ikke være tilsluttet lysnettet under anvendelse, da løfteren er forsynet med batteri. OBS! Når der lades, kan stolen ikke betjenes.

Når net-stikket ikke er i brug, parkeres ledning med stik på ophængskrog midt på stoleryggen.



Kontroller ved tilslutning kabler for brud, eller revner på ledning.

Betjeningsvejledning for ErGo Tilt 3000 Elektrisk toilet-, bade- og hygiejnestol

9. Opladning af batterierne

For at sikre længst mulig levetid på Deres batteriboks, skal denne oplades inden brug. Lade tid er afhængig af batteriets kondition.

Inden stolen anvendes første gang, oplades batteriet i **24 timer** for at sikre, at dette oplades fuldt og for at sikre bedst mulig levetid på batteriet.

Batterierne skal oplades regelmæssigt; det anbefales at de oplades efter dagens brug.

Batteriernes levetid kan reduceres kraftigt, hvis de bliver helt afladede imellem hver opladning.

stolen kan oplades på to måder:

- Tilslut af net kabel direkte til net stik.
- Batteriet tages af og placeres i en lader (ekstra udstyr).



Grøn batteriløsning:

Sammenlignet med blybatteri er Litium-Ion batteriet en miljøvenlig produktløsning:

- mindre CO₂-emission og reducerede miljømæssige fodaftryk.
- udvidet levetid, som betyder mindre transport af batterier (færre batterier).
- udvidet levetid, som betyder mindre affald (færre batterier).
- 50% vægtreduktion i forhold til blybatterier betyder transport af mindre vægt.

LED funktionalitet, indikation af status:

(vises også på Håndbetjening)

- Fast gul: Opladning.
- Ingen tændt LED-lampe: Fuldt opladet.
- Blinkende gul: Fejl under opladning.



Ladning via net stik.

Når der lades, kan der ikke køres med motorfunktioner

Buzzer funktionalitet:

En akustisk lyd vil advare når der trykkes på en knap på håndkontrollen, og batterikapaciteten er lav.

Teknisk info.:

Godkendt efter: IEC60601-1:2005 3rd edition.

Kapacitet: 2.9 Ah/73.25 Wh

IP-klasse: IPX6 Washable.

Vægt: 1kg.

Indbygget lader i batteriet.

Betjeningsvejledning for ErGo Tilt 3000 Elektrisk toilet-, bade- og hygiejnestol

10. Udskiftning af batteri





Udskiftning af batterier må kun udføres af kvalificeret personale.
Brug kun originale reservedele.

11. Elektrisk håndbetjening

2 Sæde kip frem og tilbage.
Sædevinkel justering.



OBS! Stolen kan ikke betjenes når der lades.

-  Før og under et kip skal det sikres, at hjælperen og brugeren ikke kan komme til skade.
-  Ved kip, vær da opmærksom på at SWL ikke overskrides.
-  Kip-stolen skal kunne køre frit og ubesværet frem og tilbage.
-  Kip stolen ikke mere end nødvendigt

Betjeningsvejledning for ErGo Tilt 3000 Elektrisk toilet-, bade- og hygiejnestol

12. Bremseser

Bremser 	Alle 4 hjul har bremsefunktion. Hjulene bremses ved at træde bremsepedalen ned. Bremser altid KIP-stolen ved parkering.
---	---

13. Manøvreringsinstruktioner

1. Ved forflytning af en bruger skal stolen køres lavest mulige stilling, i den for den aktuelle situation passende position.
2. Med håndbetjeningen i hånden er det muligt for hjælperen at placere sig tæt ved brugeren og derigennem skabe tryghed.
3. Stolen bør trækkes ved forflytning, dette gør bevægelsen så rolig som muligt for brugeren, samtidig med at hjælperen udsættes for mindst mulig belastning.
4. Når stolen drejes, skal hjælperen stå ved siden af stolen. Stolen skal drejes om sin egen tyngdeakse; hjælperen trækker med en hånd i stolens ryg-/manøvreringsbøjle. Ved kørsel med stolen anbefales det, at hjælperen bruger hele kroppen og ikke vrider i overkrop og skuldre.
5. Hjælperen skal altid sørge for, at stolen bevæger sig stabilt og at der ikke er nogen risiko for, at den vælter. Se efter forhindringer i kørebanen.
6. Arbejd velovervejet og forbered opgaven: Flyt kørestolen hen til stolen, eller stolen hen til sengen.
7. Skub eller træk stolen stille og roligt. Hurtige bevægelser er ubehagelige for brugeren og et pludseligt stop kan udgøre en fare for sikkerheden.
8. Træk stolen, hvis den skal forbi et dørtrin eller andre forhindringer, dette gør bevægelsen blødere og mere sikker.
9. Løft ikke i stolen, da dette er til fare for både hjælper og bruger.
10. Brug altid hjulbremserne når brugeren er i stolen.
11. Løft / tilt ikke brugeren mere end nødvendigt.

Betjeningsvejledning for ErGo Tilt 3000

Elektrisk toilet-, bade- og hygiejnestol

12. Stå aldrig på fodhvilerne; der er fare for tilskadecomst af bruger og/eller hjælper samt risiko for beskadigelse af produktet.

14. Håndtering af dele ved adskillelse/ løft

Fodhvilere og benstøtter. Ingen af tilbehørene vejer mere end 11 kg.

15. Rengøring

Metaldelene i stolen kan rengøres med rengørings- eller desinficeringsmiddel.

Stolen tåler rengøring i henhold til SSI og MRSA. Endvidere ethanol 70-85% samt klor 1000-1200 ppm og klorklude (vådservietter)

Hjul må kun rengøres med produkter, som ikke indeholder ætsende eller skadelige materialer. Stolen er lavet til at kunne vaskes i vaskemaskine/vasketunnel.

16. Vedligehold

- Hjul holdes fri for hår, sæberester og snavs.
- Årligt eftersyn anbefales.
- Bevægelige dele kontrolleres, efterspændes og smøres.
- Slidte lejer udskiftes.
- Batteri udskiftes efter behov.

17. Service

Stolen bør gennemgå et årligt serviceeftersyn, udført af kvalificeret personale. Det er ejeren af stolen som skal sørge for, at serviceeftersynet udføres. Der skal oprettes en serviceprotokol for den kontrollerede stol. Protokollen skal underskrives af kunden efter hvert eftersyn.

Hvis serviceteknikeren opdager en alvorlig fejl på stolen, er denne pligtig til at sørge for, at stolen tages ud af brug, hvis fejlen indebærer en sikkerhedsrisiko.

Service, reparationer og andet ekstraordinært arbejde på stolen mellem serviceeftersynene skal noteres på serviceprotokollen.

Betjeningsvejledning for ErGo Tilt 3000 Elektrisk toilet-, bade- og hygiejnestol

17.1 Service – AKTUATORER

Aktuatoren holdes ren og smøres på stempelstangen ved årlig service.
Aktuatorer/ løftmotorer bør udskiftes efter 11.000 cycles
Udskiftning af aktuatorer må kun udføres af autoriseret servicepersonale.



17.2 Service - HJUL

Hjul skal regelmæssigt serviceres efter behov, sædvanligvis efterspænding.
Stolen har lukkede støvtætte lejer, dvs., at smøring ikke er relevant.

Der må kun anvendes rengøringsmidler, som ikke indeholder korrosionsfremmende og skadelige stoffer.
Hjul og dele skal udskiftes, så snart der opstår driftsforstyrrelser.

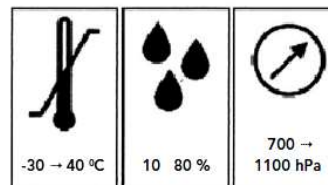
18. Transport og opbevaring

Hvis stolen ikke skal anvendes i længere tid, anbefales det at stolen overdækkes så den beskyttes mod støv og snavs. Ligeledes anbefales det, hvis stolen ikke anvendes i længere tid, at fjerne batteriet, da dets levetid reduceres kraftigt, ved fuldstændig afladning.

Stolen bør opbevares frostfrit samt ikke over normal luftfugtighed (ca. 80 %).

Krav i forbindelse med lager og transport:

- Luftfugtighed mellem 10 og 80 %
- Temperatur mellem -30 og 40 Grader C
- Tryk mellem 700 – 1100 hPa



19. Bortskaffelse

Ved bortskaffelse adskilles stolen i elektronisk affald og metal affald.
Elektronisk affald skal bortskaffes efter gældende regler. Må ikke bortskaffes med dagrenovation.

20. Elektromagnetisk – EMC-påvirkning

- Bærbart og mobilt RF kommunikationsudstyr (for eksempel mobiltelefoner) kan påvirke elektrisk medicinsk udstyr, der skal holdes **35cm.** afstand til sådant udstyr.
- Anvendelse af andet tilbehør og andre kabler end de specificerede, kan resultere i øget emission eller reducere enhedens immunitet. Brug af andre kabler og tilbehør kan påvirke EMC ydeevne negativt.
- EI-dele: Styring, motor og ledninger er oplyst i styklisten tilhørende produktet.
- Elforsyning via net-strøm skal være af den kvalitet, som er normal i erhvervs- og hospitalsmiljø.
- Korrekt vedligeholdelse er vigtig for at opretholde EMC krav.
- I tilfælde af EMC-støj fra produktet skal producent kontaktes.
- Andre forhold vedr. EMC: Ingen.

Betjeningsvejledning for ErGo Tilt 3000 Elektrisk toilet-, bade- og hygiejnestol

21. Garanti

Der er 2 års garanti på stolen.

Garantien bortfalder i følgende tilfælde:

1. Overbelastning af stolen.
2. Voldsomt brug af stolen.
3. Betjeningsfejl, forkert brug af stolen
4. Manglende eller forkert vedligeholdelse.
5. Hvis elektriske LINAK-dele åbnes eller har været anvendt forkert.
6. Gennembrydning af overfladebehandlingen, ridser og mekanisk påvirkning.

Hos Rehab Care bestræber vi os på kontinuerligt at forbedre produkterne.

Vi forbeholder os derfor retten til at ændre produkterne uden forudgående meddelelse.

Alle mål der angives på skitser eller andet materiale er kun vejledende og der tages forbehold for fejl og mangler.

Betjeningsvejledning for ErGo Tilt 3000 Elektrisk toilet-, bade- og hygiejnestol

2. Tekniske specifikationer

22.1 Mål og vægt

Maks last	200 kg
Løfteinterval, målt fra sæde eller Kipvinkel	461 – 586 cm. -5 til+25 grader.
Antal løft med 100 kg	ca. 60 løft.
Stolens udvendige bredde	60 cm.
Frihøjde under sæde i stolens laveste position	42 cm.
Frihøjde af understel	7 cm.
Længde af understel	62 cm.
Hjuldiameter	Ø125 mm
Venderadius	ca.40 cm.
Stolens totalvægt	15kg
Støjniveau	Under 50 dB
Overfladebehandling	E-coating samt pulverlakering
RAL farve standard	RAL9006.
Betjeningskraft for aktivering af håndbetjening	Under 5N
Materialer i stolen Rust klasse	ANSI304, S235 og PUR C4

22.2 Elektriske data

Elektrisk spænding	24V DC
Strøm	10 A
Beskyttelsesklasse for elektriske komponenter	IPx6 W

23.

Symbolforklaring

Følgende symboler er anvendt på label og eller i denne betjeningsvejledning:

Betjeningsvejledning for ErGo Tilt 3000 Elektrisk toilet-, bade- og hygiejnestol



Advarsel, se tilhørende dokumenter.



Bruger information.



Klasse 2 udstyr.



Type B udstyr (EN 60601-1).



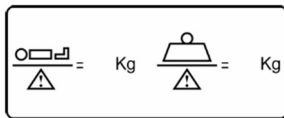
Til indendørs brug.



Medicinsk udstyr.



CE-godkendelse MDR (Medical Device Regulation) 2017/745.



Safe Working Load (SWL) = Patient maks. Vægt + udstyr.



Produktions adresse.



Produktions dato.



Produkt varenummer.



Produktets serienummer.



unikke udstyrsidentifikation.

Produkt label. (Eksempel)



Rehab Care
Avnvej 10
7400 Herning
Danmark

29-07-2024

REF AKUT-14000

MAX LOAD:
250 kg



POWER:
230V/24V5Amp



DUTY CYCLE:
10 %



MANUAL



SN 10013



(01)05745000344130(11)240729(10)1005(21)10013

Betjeningsvejledning for ErGo Tilt 3000

Elektrisk toilet-, bade- og hygiejnestol

Bilag A Periodisk eftersyn

Periodiske eftersyn

A.1 Periodisk eftersyn af stolen bør foretages på tidsintervaller angivet af fabrikanten, dog mindst en gang om året. Ved periodiske eftersyn forstås en visuel undersøgelse, især af stolens bærende struktur, hejsemaskineri, bremses, styringer, sikkerhedsanordninger og person-hjælpe midler, ligesom der foretages funktionstest samt nødvendige vedligeholdelsesforanstaltninger, f.eks. justering af bremses, stramning af skruer m.m.

Hver inspektion skal omfatte en test af et (1) løftecyklus med den maksimale belastning.

A.2 Periodiske eftersyn skal udføres af en person, der er passende og korrekt kvalificeret og har kendskab til konstruktion samt anvendelse og vedligehold af stolen.

A.3 Alle observationer af betydning for sikkerheden af stolen skal bemærkes, helst i en logbog, som skal opbevares af den person (er) med ansvar for servicering / vedligeholdelse af stolen.

Den dato, hvor der træffes foranstaltninger, som reaktion på konstaterede observationer, bør også noteres i skemaet.

A.4 En fortegnelse over den dato, hvor inspektion af stolen er foretaget og inspektionsresultatet er klarlagt, skal noteres i logbogen sammen med undertegnelse af inspektøren.

A.5 Hvis det periodiske eftersyn afslører nogen fejl, slid eller andre skader som truer sikkerheden i stolen, skal ejeren straks underrettes. I tilfælde af umiddelbar fare for sikkerheden, skal stolen straks tages ud af drift. Den kan da ikke benyttes, før manglen er blevet elimineret.

A.6 Mangler og skader af betydning for sikkerheden af stolen, som er sket mellem inspektionerne og allerede har ført til korrigerende indgreb, skal indføres i logbogen.

A.7 Fejl og skader skal rapporteres til producent/ forhandler.
Denne feedback skal rapporteres i logbogen.

Betjeningsvejledning for ErGo Tilt 3000 Elektrisk toilet-, bade- og hygiejnestol

Bilag B Vejledning for dagligt eftersyn af stolen inden anvendelse

Nr.	Check	Bemærkning
1	<ul style="list-style-type: none">• Alle dele er på plads, ikke nogen løse dele.	
2	<ul style="list-style-type: none">• Der ikke er defekte el-dele, aktuatorer, ledninger.	
3	<ul style="list-style-type: none">• Der ikke er unormale lyde fra aktuatorer og styreboks.	
4	<ul style="list-style-type: none">• Stolen har ikke rust eller overfladeskader.	
5	<ul style="list-style-type: none">• Stolen viser ikke tegn på andre skader.	
6	<ul style="list-style-type: none">• Hjul og bremsefunktion ved hjul.	
7	<ul style="list-style-type: none">• Quick guide findes ved stolen	
8	<ul style="list-style-type: none">• Kontroller batteri- lade indikator	

Daglig rengøring

Fjern hår, sæberester og snavs omkring hjulene.
Stolen rengøres med en let fugtig klud.

Uddybning:

Stolen rengøres med rengørings- eller desinficeringsmiddel, ved hjælp af børste eller svamp, med efterfølgende brus eller spul. Tørres grundigt efter vask.

Opløsningsmidler i stærkt koncentreret form må ikke anvendes.

Der må ikke anvendes 100 % kloropløsninger.

Ved rengøring af hjul, må kun anvendes rengøringsmidler, som ikke indeholder korrosionsfremmende og skadelige stoffer.



Advarsel!
Sprøjt aldrig direkte på produktet med højtryksrensere.

Betjeningsvejledning for ErGo Tilt 3000 Elektrisk toilet-, bade- og hygiejnestol

Bilag C Vejledning 12 måneders eftersyn af stolen

(Udfyld / tilpas selv med yderligere kontroller som vurderes relevant)

Dato:		Produkt ID / serie nr.:
Udført af:		
Eftersyn foretaget hos:		

Nr.	Check	Bemærkning
	Visuel kontrol af produkt	
1	- slitage	
2	- skævheder	
3	- beskadigelse generelt	
4	- begyndende rust	
5	- stabilitet ingen løse dele	
6	- hjul kører let og ubesværet	
7	- er der løse hjul	
8	- kontroller kipmotor for begyndende slitage	
Nr.	Check	Bemærkning
	Kipmotor/ aktuator/ kontrolboks	
9	- kør sædet helt bagud ud og sikre at den stopper	
10	- Aktuatorer/ kipmotorer skal udskiftes efter 11.000 cycles. Stempelstangen på aktuatorer smøres	
11	- Kontrol af alle funktioner ved normal brug: (testet ved max belastning, en hel cyklus. Skal kunne gøres uden besvær og uden skurrende lyde)	
12	Kontroller batteri- lade indikator	
Nr.	Check	Bemærkning
	Elektriske dele / tilslutninger:	
13	Check at alle ledninger er hele	
14	Check at alle ledninger sidder på en sådan måde at de ikke kommer i klemme ved brug	

Betjeningsvejledning for ErGo Tilt 3000 Elektrisk toilet-, bade- og hygiejnestol

15	Check at ledninger er fri for revner, også på isolationen	
16	Check at alle elektriske dele er forsynet med mærkater som er læselige.	
Nr.	Check	Bemærkning
	Øvrigt:	
17	Rengør og smør efter behov	
18	Påsæt label med dato for næste eftersyn	

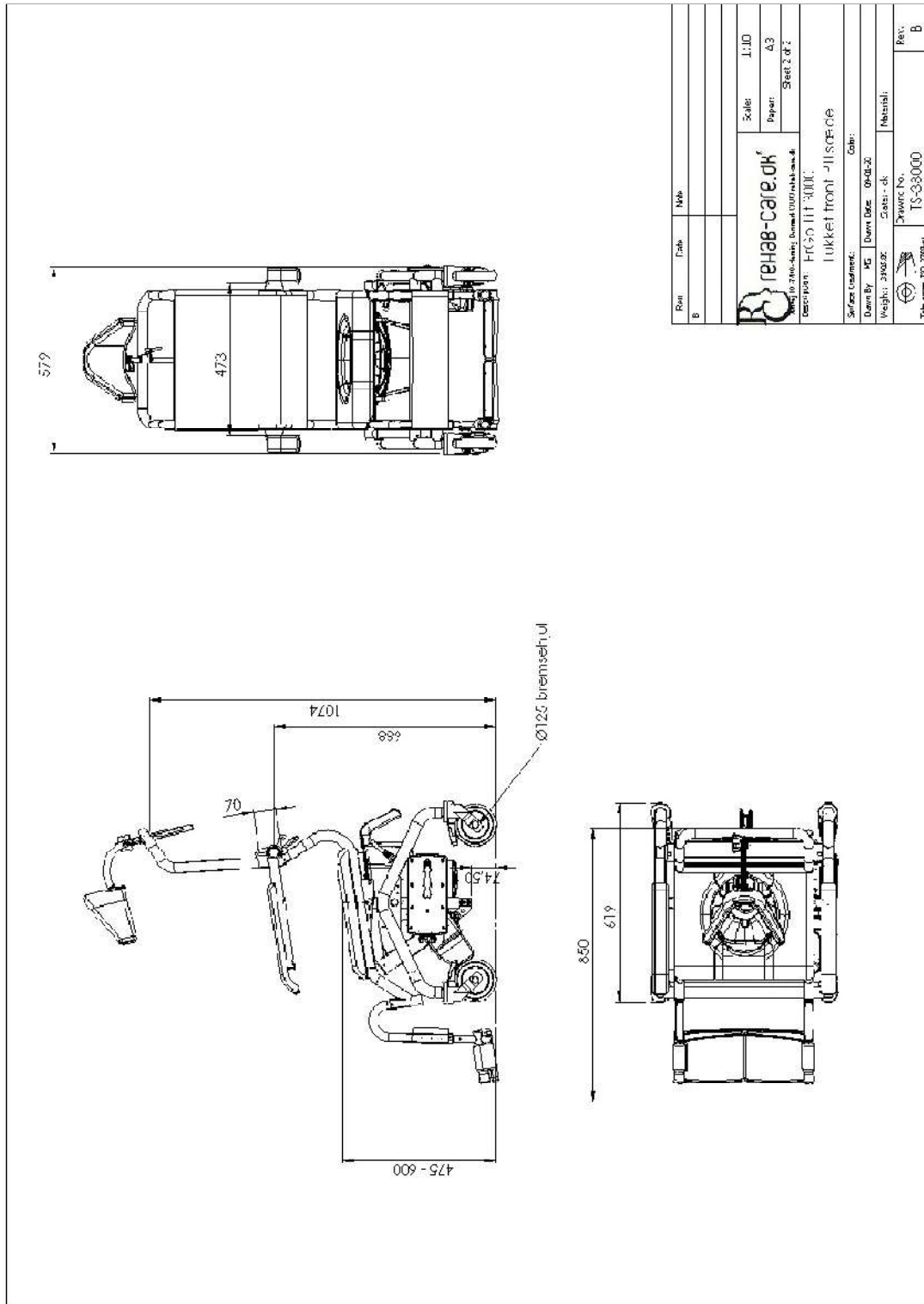
Dato: _____ Initialer/ underskrift: _____

Årligt eftersyn kan registreres elektronisk i produktets servicelog hos Rehab Care
Kontakt Rehab Care for yderligere informationer.

Betjeningsvejledning for ErGo Tilt 3000 Elektrisk toilet-, bade- og hygiejnestol

Bilag D Mål tegning

D1. Mål tegning -



Betjeningsvejledning for ErGo Tilt 3000 Elektrisk toilet-, bade- og hygiejnestol

Bilag E Reservedelsliste

ITEM NO.	PART NUMBER	Description	QTY.
1	IS-8180	rodhviler komplet højre	1
2	IS-8280	rodhviler komplet venstre	1
3	IS-9002-1	Skål for ryg	1
4	IS-7500	Holder for armbånd	2
5	IS-2001	Armsløjle pude	2
6	5377/PJP128P30-11	Ø125 hjul med brems	4
7	Ø25 stop	Plast stop	4
8	IS-4580	Opbejlselsglas	2
9	IS-4063	Møtforbøjning	2
10	FORBØJNING 275		2
11	ISO 7380 - M10 X 40 -		1
12	ISO 7380 - M8 X 30 - 30N		2
13	IS-4067	Stop klods	2
14	DIN 912 M6 X 12 --- 12N		2
15	DIN 912 M6 X 25 --- 25N		4
16	IS-7106	Opbejlsel for armbånd venstre	2
17	IS-7107	Opbejlsel for armbånd venstre	2
18	IS-10500	Nærbærende forbrændingsplade	1
19	M6 greb	M6 greb	1
20	IS-3007	Pløkke	1
21	IS-4550	Klip skal hjulrimme	1
22	IS-71400	Støttestamme til E1-4000 43cm	2
23	IS-10367 - X10 - HRL		1
24	ISO 7380 - M10 X 25 -		1
25	DIN 912 M10 X 20 --- 20N		6
26	ISO 7380 - M10 X 25 -		2
27	ISO 7380 - M8 X 35 - 35N		2
28	PAF 14090 P10	Krøveløsning ø1472-9mm	2
29	SE-2037	Seal PUR CLOSER front	2
30	IS-655	Afstander ø110,5	4
31	DIN 1587 - M6 - NNTU	Afstander til armbånd	4
32	IS-7055 - M6 X 25 --- 25N		4
33	DIN 1540 100		4
34	CAK 1030m collock		1
35	ASB 100		1
36	IS-7117	Aktuator	1
37	IS-7117	Aktuator	1
38	1015w1004	Elektronisk aktuator	1
39	BA22	Ytterbånd	1
40	IS-9064	Cover for motor	1
41	IS-9066	Afstander plast ø25	1
42	DIN 7984 - M10 X 40 ---		1
43	BA22	Ytterbånd	1
44	IS-9003	Plast sløjle bånd	1

Betjeningsvejledning for ErGo Tilt 3000 Elektrisk toilet-, bade- og hygiejnestol

Bilag F Fejlfinding

Nr.	Fejl	Mulig årsag	Løsning
1	Funktionssvigt	Er stikkontakten tændt?	Tænd stikkontakten
2	Funktionssvigt	Er batteriet fuldt opladet?	Hvis nej - oplad batteriet Hvis ja - tjek alle forbindelser
3	Funktionssvigt	Er alle stik korrekt tilsluttet?	Pres stik helt i bund
4	Funktionssvigt	Er der synlige revner / beskadigelse af kablet?	Udskift kablet
6	Funktionssvigt	Kan batteriet ikke oplades?	Batteriet kan være defekt - kontakt forhandleren

Kontakt forhandleren, hvis stolen ikke fungerer korrekt.